

BOLETÍN MENSUAL DE LA A.M.P.A.



nº 57 (octubre 2010)

Este mes....

- **Tema del mes:** Con la excusa de la crisis, a barrer...
- Informaciones de la Junta Permanente y las comisiones de la AMPA.
- Convocatorias.

Página de internet: www.palomerاسبajas.org

*Un nuevo curso que se inicia y, pese a todo, no son tantas las dificultades cuando las ganas por seguir construyendo una Escuela Pública de calidad para tod@s” siguen creciendo. Nuevas familias, nuevas ilusiones, nuevas semillas de futuro para el Palomeras....
Espacio, con calma, sembrando, en este curso 2010-2011.*

“El desprecio por la teoría es el inicio del cinimismo en la práctica”. Horkheimer.

Información de la AMPA

En la Asamblea General que tuvimos el 19 de octubre, con 38 personas, se plantearon las líneas generales del curso, tratándose entre otros los siguientes temas.

1. Cuentas del curso 2009-2010. Con la presentación de cuentas vemos que las tenemos muy saneadas. Este año se ha incrementado el saldo final positivo en casi 200 euros más. Y ello contando con que hemos podido hacer numerosos gastos para mejorar o hacer posibles numerosas actividades: 300 euros de apoyo a Biblioteca; 800 euros en equipo informático; 2.800 euros en un horno de cerámica; 900 euros para la especial fiesta fin de curso (40 aniversario); etc... Ello es posible sobre todo porque se continua el esfuerzo de presentar proyectos para subvencionar y, además, con el resto de ingresos (cuota de 8 euros por familia y lotería de navidad).

Un dato importante es que el curso pasado nos gastamos más de 800 euros sólo en gastos bancarios por devolución de recibos. Una devolución supone poco coste para una persona pero, sumadas, es demasiado. Por ello se acordó que las comisiones bancarias por devolución de recibos serán repercutidas al destinatario del recibo.

2. Equipos de la AMPA. Siendo esencial la amplia participación de las familias como una de los pilares del Colegio, cada año es necesario renovar los cargos que –por obligación legal– hacen visibles dichos equipos. Este año Gabi y Mar dejan el equipo de presidencia y son relevados por Ana y Lupe. En el equipo de secretaría Carmen es relevada por Ana Bóveda. Juan Carlos continúa como tesorero. Y, en todos los casos, varias personas apoyan activamente a cada equipo.

3. Comisiones. En algunas de ellas se han incorporado nuevas personas, dándose el necesario relevo o apoyo según los casos (biblioteca, senderismo, extraescolares...). Aún así, las manos siempre son pocas. En algunas es precisa más participación, caso de las comisiones de educación, foto e informática. En cualquier momento puedes colaborar en cualquiera de ellas. Basta con pasar por las reuniones o preguntar en la sala de la AMPA para ponerte en contacto.

4. Temas generales para el curso.

- Se hará un seguimiento de la “ratio” (alumnos/clase).
- Asimismo se intentará presionar a la administración por la construcción del gimnasio que nos deben (desde septiembre de 2007 está publicado en el Boletín Oficial el suelo destinado a gimnasio, junto al colegio). Sobre este tema, se propone buscar apoyos en la Asociación de Vecinos y otras (queremos una instalación para el colegio y que en horario extraescolar sea útil para el barrio).
- Nos proponemos reforzar la continuidad en nuestra presencia en entidades locales como la FAPA (delegación del distrito) y la Plataforma por la Escuela Pública que coordinan esfuerzos para defender y mejorar la escuela pública: de tod@s, para tod@s.

Junta Permanente

Con los nuevos representantes de cada clase y del profesorado, se ha celebrado la primera Junta el pasado martes 26 de octubre. A modo de resumen:

1. Programación General Anual. Es la programación del Colegio. Se presenta y se aprueba. Se divulgará por correo electrónico. Para otras ocasiones (y para la memoria fin de curso) se intentará enviar con más antelación.

2. Elecciones al Consejo Escolar *(ver más información en la contraportada)*.

3. Varios.

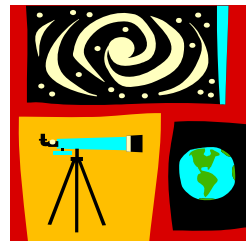
- La ratio actual es bastante buena. Sólo en 4º hay un grupo con 26 alumnos. Desde la AMPA se recordará a la Consejería que según la sentencia judicial no pueden superarse los 25 en ningún caso (o tener más apoyos).
- Se preguntará a la Junta Municipal sobre la solicitud (mayo 2010) de poner la calle Felipe de Diego como “sentido único” (para paliar el problema “doble fila”).
- Se buscará una cita con el arquitecto de la Consejería (tema del gimnasio).

LA ASOCIACIÓN DE MADRES Y PADRES (AMPA)

La Asociación de Madres y Padres de Alumnos (AMPA) participa activamente en la organización de actividades y en la gestión del Centro. Ello es posible tanto por la sintonía existente con el profesorado como por las muchísimas familias que se interesan en ello. Más o menos, cada curso, un 85 % de las familias estamos asociadas en la AMPA.

Por ello, tanto a las familias veteranas que ya tenéis interés por el Colegio como a las nuevas que acabáis de llegar y ya sois uno más, **OS CONVOCAMOS a SUMAR ILUSIÓN POR “el Palomeras Bajas”**. Además de la Junta Permanente (último martes de mes), hay una reunión mensual de la AMPA en la semana anterior a las 16.15h.(abierta para tod@s, por supuesto).

Gracias a la acción desinteresada de tantas personas, salen adelante actividades para los alumnos (actividades extraescolares, fiestas, horario anticipado, actividades de biblioteca...) y para los adultos (Escuela de padres, debates, Charanga, salidas culturales, excursiones, talleres, Escuela de Verano,.....). Además, las necesarias tareas de bases de datos, preparar reuniones, actas, encuentros con otras entidades, etc... Con la actividad general de la AMPA, podemos decir que se avanza en el conocimiento, desarrollo y mejora del *Proyecto Educativo del Centro*.



Asimismo, padres y madres voluntarios llevan adelante la gestión económica de la Cooperativa de material. Junto al importante elemento educativo para todos que ello supone (respeto y cuidado de lo público -de lo que es de todos-, eliminar desigualdades, etc...), también nos beneficiamos todos de un importante ahorro económico tanto en libros como en materiales escolares (no hay ni que preguntar en otros centros). Igual sucede, por ejemplo, con el coste de las actividades extraescolares (en otros centros son gestionadas por una empresa privada debido a la falta de participación).

Así, entendemos que el compromiso con la educación debemos compartirlo implicándonos activamente como padres y madres en el Colegio que hemos elegido para nuestros hijos/as.

Por todo ello os pedimos, ante todo, que participéis en la medida de vuestras posibilidades en las actividades de la AMPA. Además, para colaborar en los gastos de funcionamiento, desde hace años no ha variado la cuota que ponemos cada familia: **8 EUROS AL AÑO**. Os pasaremos un recibo para pagar en el banco a las familias que no tengáis domiciliados los pagos del Colegio; o bien os daremos el recibo en mano. Si habéis dado los datos bancarios lo pasaremos directamente a vuestra cuenta próximamente. **Si a pesar de todo, no os parece importante estar ser parte de la AMPA, se os devolverá la cuota , pues ser socio de la AMPA es siempre voluntario.**

Un saludo para todos y todas.



Cartel de "Inauguración de Obras" que se colocó en la concentración reivindicativa (12-03-2009).



CUOTA DE LA COOPERATIVA A

Como se ha informado, os recordamos que en noviembre se pasará la cuota del curso. En la Asamblea General se acordó mantener 124 euros por cada niño.

- Del 3 al 7 se pasará a quienes tengan el recibo domiciliado en el banco.
- A quien NO tenga domiciliado el pago, se le dará una circular con el número de cuenta para hacer el ingreso del 5 al 25 del mismo mes (por favor, no olvidéis anotar el nombre del niño y el curso; y traer el recibo a la comisión de Cooperativa - martes a las 4,15 h. y jueves por la mañana a las 9-.
- Para cualquier problema de pago, por favor, consultad con la comisión.

“La pobreza se ha disparado durante la crisis. Pero si quieren encontrar auténtica cólera política, no la encontrarán entre estos sufridos..., la encontrarán entre los muy privilegiados que se siente indignadísimo ante la idea de pagar impuestos ligeramente más altos... Es que, verán, los ricos no son como ustedes y yo: tienen más influencia. Y cuando la batalla de los impuestos haya terminado, pueden estar seguros de que la gente que defiende los ingresos de la élite volverá a pedir recortes en la Seguridad Social y en las ayudas a los parados. Dirán ‘todos tenemos que estar dispuestos a hacer sacrificios’. Pero cuando dicen ‘todos quieren decir ‘ustedes’. Los sacrificios son para la gente humilde.”

Paul Krugman (premio Nobel de Economía 2008).

La crisis económica actual, que unos provocan (y se les ayuda con cientos de miles de millones en todo el mundo) y todos los demás sufrimos y pagamos, está siendo aprovechada para intentar barrer el modelo social europeo que, aunque con lagunas y carencias notables, está (¿estaba?) en el objetivo de construir un mundo algo más justo e igualitario. En Francia dicen “no es por la jubilación, es por un modelo social que nos quieren arrebatar”.

Y también nos pasa en la Escuela Pública. A continuación, textos de la FAPA y la Plataforma por la Escuela Pública sobre este tema.

FAPA (Federación de Asociaciones de Padres)

Os adjuntamos un fragmento de un texto de la FAPA sobre los grandes recortes de este curso:

El curso ha comenzado con recortes que repercuten gravemente en la calidad del servicio público y, por lo tanto, en el alumnado.

- Recorte de plantillas (hasta 1.500 profesores en secundaria, en un año en que han aumentado notablemente los alumnos).
- Aumento de ratios.
- Eliminación del segundo Orientador en secundaria (peor atención).
- Reducción de desdobles destinados al apoyo al alumnado.
- Disminución de aulas de enlace y de educación compensatoria.
- Supresión de profesorado de apoyo en educación infantil, centros de adultos y escuelas de idiomas.
- Eliminación de rutas escolares.
- Eliminación o privatización de personal de servicios,
-

Fiesta de la castaña

Viernes 12 de noviembre

Con el otoño llega nuestra primera fiesta del año escolar. Como es habitual, en la mañana de este viernes harán falta “manos” para pelar y preparar las castañas....

SENDERISMO

Tras el aperitivo de la visita al parque Campo del Moro, la Comisión convoca la primera salida del curso. Para todas las edades. ¡Ánimo a las nuevas familias! Las inscripciones se anunciarán en breve en el tablón de la entrada.

- Sábado 6 de noviembre.
- Excursión al Pontón de la Oliva (río Jarama).

Elecciones a Consejo Escolar

Aunque funcionamos con la Junta Permanente, el calendario oficial nos informa que ahora hay que elegir a 2 padres / madres para el Consejo Escolar. Cualquiera puede presentarse. Normalmente, además, se monta la lista entre los representantes fijos de las clases.

- ES IMPORTANTE LA PARTICIPACIÓN DE TODOS.
- Será el **jueves 18 de noviembre**. En la AMPA (de 8,45 a 9,30 h y 15.30 a 16.30 h.)

Música en la plaza

La Escuela de Charangas, con la Asociación Contrapunto, ha organizado un nuevo encuentro de charangas. Si te apetece una buena mañana de domingo con música en vivo....

- Domingo 21 de noviembre. A las 12.00 h.
- En la explanada junto a RENFE-Asamblea de Madrid

LOTERÍA DE LA A.M.P.A. para navidad.

Papeletas de 2,50 euros (2 de lotería y 0,50 para la actividad de la AMPA) del número 84.843